

## VIOLENCES SEXUELLES INTRAFAMILIALES

9 et 10 juin 2021

### ORGANISATION :

CRIAVS Midi-Pyrénées

### INTERVENANTS :

Sandra DA SILVA psychologue  
Tristan RENARD sociologue

### PUBLIC CONCERNÉ :

Psychologues, psychiatres, infirmiers et autres personnels paramédicaux exerçant en service de psychiatrie générale ou en secteur de psychiatrie en milieu pénitentiaire.

Professionnels de santé exerçant en structure médico-sociale.

Médecins coordonnateurs, psychiatres et psychologues experts.

### PRÉREQUIS :

Aucun

### NOMBRE DE PARTICIPANTS :

20

### LIEU :

CRIAVS Midi-Pyrénées

### HORAIRES :

09h00 - 12h30  
14h00 - 17h00

### PRÉ-INSCRIPTIONS :

Criavs-mp@ch-marchant.fr

### N° de formation continue – agrément : 7331P000731

Coût de la formation : gratuit

Modalités : formation continue / mission de service

**Les participants inscrits s'engagent à participer à la totalité de la formation.**

### OBJECTIFS :

- ◆ Appréhender les contours historiques, sociologiques et juridiques de la problématique des violences sexuelles intra-familiales
- ◆ Connaître les spécificités de ce type de violence
- ◆ Distinguer les différents aspects cliniques et psychopathologiques en jeu dans ce type de violence
- ◆ Repérer les enjeux du signalement et les leviers de prise en charge.

### CONTENU :

- ◆ Repères historiques, juridiques et sociologiques
- ◆ Analyse des enjeux systémiques familiaux et conjugaux
- ◆ Modalité de repérage, de signalement et de prise en charge
- ◆ Illustrations cliniques

### MÉTHODES PÉDAGOGIQUES :

- ◆ Exposés théoriques
- ◆ Illustrations cliniques
- ◆ Echanges à partir des pratiques des participants
- ◆ Envoi par mail d'un support pédagogique suite à la formation

### MODALITÉS D'ÉVALUATIONS :

Pour apprécier le degré de satisfaction des stagiaires, une feuille d'évaluation est remplie par chaque participant et un bilan du stage est fait avec l'ensemble des participants à la fin de la dernière journée.

# CONFERENCE

Vendredi 11 juin 2021

14H-16H30

## *Que cherchent nos ados sur les réseaux ?*

VISIOCONFERENCE



### **Alain ROZENBERG**

Psychanalyste, Psychologue, Coordinateur responsable  
thérapeutique de l'hôpital de Jour THIPI – AREA+  
Association EPSYLON – BRUXELLES

### **Dr Alexandre BEINE**

Psychanalyste, Psychiatre,  
Médecin-chef des services AREA+  
Association EPSYLON – BRUXELLES



### **Discutant: Wilfried GONTRAN**

Psychanalyste, Formateur,  
Enseignant en psychologie – UT2J

*Les sujets en adolescence que nous rencontrons sont toujours plus confus quant à leur propre usage des réseaux sociaux sur internet. Les uns ne peuvent s'empêcher de consulter des messages qui les "cyber-harcèlent". Les autres participent à des "cyber-lynchages" sans pouvoir se l'expliquer. Certains envoient des "nude" malgré le risque évident de diffusion de ces images intimes. D'autres encore usurpent des identités par la création de faux profils... Nos deux collègues bruxellois nous feront part de leur réflexion au sujet de ces phénomènes contemporains à partir de leur pratique clinique avec les adolescents.*

#### **Organisée par :**

Master Psychologie du développement de l'enfant et de l'adolescent (PDEA)  
UFR de psychologie. Département de psychologie du développement  
Laboratoire Psychologie de la Socialisation. Développement et Travail (LPS-DT EA 1697)

Conférence ouverte aux étudiants, enseignants et tout professionnel intéressé par le thème

#### **Renseignements :**

Wilfried GONTRAN, [wilfried.gontran@gmail.com](mailto:wilfried.gontran@gmail.com) ; Valérie Capdevielle, [valerie.capdevielle@univ-tlse2.fr](mailto:valerie.capdevielle@univ-tlse2.fr)

**Inscription (gratuite) obligatoire avant le mardi 08 juin:** <https://forms.gle/uWMSzU1Xhcg1z3ES6>

## Séminaire mensuel

**« Travail clinique avec des enfants et des adolescents qui ont connu ou connaissent des situations sociales, familiales, historiques particulièrement difficiles, ou qui en ont hérité. »**

*Ce Séminaire reçoit le soutien de la Fédération Française de Psychothérapie Psychanalytique de l'Enfant et de l'Adolescent.*

Des enfants et des adolescents sont confrontés, ou l'ont été, à des difficultés familiales, sociales, historiques particulièrement graves et violentes. Ils vivent dans des familles déstructurées, des quartiers « difficiles », des logements insalubres. Pour certains, immigrés (première ou deuxième génération), ils (ou leurs parents) ont connu la violence de la guerre, du terrorisme, de la dictature, de la misère. Un désespoir profond et une perte des repères identitaires et structurants peuvent en résulter, source de régression, d'actings, d'addictions, de troubles divers.

Ne pas tenir compte de cette réalité excessive serait préjudiciable ; de même ignorer les effets de la transmission intergénérationnelle de la destructivité et du traumatisme sur les descendants de ceux qui en ont subi les manifestations. Il importe de connaître cette réalité et ces effets, de les repérer et d'en tenir compte, sans pour autant leur attribuer toute la responsabilité des troubles de ces enfants et adolescents ni négliger les repères habituels de la psychanalyse. C'est d'autant plus important pour la prévention ou le traitement des troubles de ces nouvelles générations de traumatisés que leur demande d'aide peut être sans rapport avec la réalité actuelle ou passée et qu'ils n'en parlent pas spontanément dans les cures, les rencontres psychanalytiques ou les psychothérapies.

Ces situations et leurs effets ne sont pas rares, y compris en dehors des quartiers «difficiles».

Nous proposons un séminaire mensuel. Par zoom (actuellement pour tous et plus tard pour les participants de province). Le premier séminaire aura lieu en juin, puis reprendra à partir d'octobre. Gratuité pour le premier séminaire. Ultérieurement une participation aux frais sera demandée.

### **Pour nous contacter :**

- Daniel Oppenheim (Paris) - 0669419048 - daniel.oppenheim19@gmail.com
- Rémy Puyuelo (Toulouse) - remi.puyuelo@free.fr
- Bianca.Lechevalier (Caen et Paris) - bianca.lechevalier@orange.fr

## CALENDRIER

Première session : les 15, 16, 17 septembre 2021

Deuxième session : les 19, 20, 21 octobre 2021

Troisième session : les 23, 24, 25 novembre 2021

## LIEU DE LA FORMATION

### TOULOUSE

#### Maison de la citoyenneté Centre

5, rue Paul Mériel

Métro ligne A

Station Jean-Jaures

## COUT DE LA FORMATION

**1500 Euros** par stagiaire  
pour la totalité de la formation  
(9 journées / 72 heures)

Déclaration d'activité enregistrée sous le numéro **73.31.05551.31**  
auprès du préfet de région Occitanie

(Un tarif réduit et un paiement échelonné peuvent être  
consentis aux stagiaires  
ne pouvant bénéficier d'un financement au titre  
de la formation professionnelle.)

## INSCRIPTION

Les personnes intéressées par ce cycle  
de formation sont priées de se manifester

avant le 1 septembre 2021

en retournant un bulletin de pré inscription selon  
le modèle figurant au dos de la brochure, accom-  
pagné d'un chèque ou de l'acceptation de prise en  
charge de l'employeur  
à l'adresse figurant ci-contre.

## PRE-INSCRIPTION AU STAGE

« Introduction à la démarche ethnoclinique »  
15, 16, 17 septembre – 19, 20, 21 octobre – 23, 24, 25 novembre  
2021

Nom:..... Prénom.....

Adresse.....

Tel:.....

Mail:.....

Fonction:.....

Fait à:..... Le.....

Signature du stagiaire \_\_\_\_\_

Établissement de fonction.....

Adresse.....

Tel.....

Organisme employeur:.....

Adresse:.....

Tel.....

L'employeur (date, cachet, signature)

### Association

*Les chemins de la rencontre*

8 chemin des amandiers

31700 Beauzelle

Tel : 07.68.57.86.84

Mail : [lcdlr@free.fr](mailto:lcdlr@free.fr) - Site : <http://lcdlr.free.fr>

SIRET 51323876600010 / APE 8559A

### L'ASSOCIATION

# Les chemins de la rencontre

Propose une formation

## **INTRODUCTION A LA DEMARCHE ETHNOCLINIQUE**

### TOULOUSE

Septembre, Octobre et Novembre 2021



PUBLIC CONCERNE

Cette formation s'adresse aux  
professionnels de divers secteurs  
(socio-éducatif, médico-social,  
sanitaire ou encore judiciaire) tels  
que: personnels administratifs,  
assistants de service social,  
éducateurs spécialisés, infirmières,  
puéricultrices, psychologues,  
médecins, magistrats, personnel de  
l'Education Nationale...

Ils doivent néanmoins manifester un  
intérêt à la rencontre interculturelle.

## JUSTIFICATION DE LA FORMATION

Les intervenants dans les secteurs sanitaires, sociaux, judiciaires et éducatifs sont confrontés de plus en plus fréquemment dans le cadre de l'exercice de leur profession à l'altérité culturelle. Les doter de compétences, de méthodologie d'analyse et d'intervention, adaptés aux différents groupes culturels, constitue un des enjeux majeurs de leur formation.

Entre les valeurs universelles des droits de l'homme et la spécificité culturelle, la réalité du terrain nous impose de penser, dans l'espace républicain, une synthèse qui soit applicable dans notre quotidien professionnel.

Si l'on appréhende communément le phénomène migratoire au travers de ses dimensions sociologiques, historiques, économiques ou géopolitiques, les travailleurs sociaux quant à eux rencontrent les migrants à partir d'interactions dans le cadre de situations souvent porteuses de souffrances.

D'un autre côté, concilier l'appartenance à son monde d'origine et à son monde d'accueil constitue aujourd'hui un réel défi pour des migrants écartelés entre l'un et l'autre.

Professionnels et usagers peuvent cependant s'aider mutuellement à le relever, à la condition cependant de nourrir leurs approches de reconnaissance mutuelle, élaborant des dispositifs de rencontres qui proscrivent les positions de surplomb.

Dans ce contexte multiculturel, les travailleurs sociaux sont donc amenés à rencontrer des situations si éloignées de leur cadre de références qu'elles les déstabilisent. Il peut alors leur sembler difficile d'intégrer de nouveaux savoir-faire et savoir-être dans leurs pratiques.

## MOYENS ET MÉTHODES

Cette formation se déroule sous la forme de trois sessions, étalées de février à avril. Une partie de la formation est consacrée à des approfondissements théoriques nécessaires à la formation ethnoclinique. Il est prévu également que des membres du groupe puissent exposer une situation professionnelle dans laquelle ils se trouvent en difficulté et souhaitent le regard du groupe (analyse de la pratique). Le groupe ne devra pas dépasser, pour des raisons d'efficacité pédagogique, une quinzaine de participant-e-s et tiendra compte d'un équilibre entre les différentes professions.

## OBJECTIFS POURSUIVIS

Au travers de ce processus de formation qui se déroule au cours de trois sessions étalées sur plusieurs mois, il s'agit :

- Présenter les éléments théoriques et conceptuels de l'ethnoclinique.
- D'engager les participant-e-s dans une sensibilisation à la démarche ethnoclinique, à partir des concepts théoriques et des dispositifs techniques présentés.
- Réfléchir à l'impact de la situation migratoire sur le fonctionnement des familles.
- Aider les participant-e-s à s'interroger sur les dysfonctionnements possibles liés à la rencontre avec les usagers.
- Interroger les pratiques de chacun auprès des usagers d'origines migrantes pour en repérer les richesses et les impasses.
- De confronter à la pratique professionnelle les notions fondamentales qui découlent de ces concepts.
- Permettre aux personnes qui travaillent avec ces familles en rupture, d'inventer des manières nouvelles de recréer les liens et de modifier les dispositifs quotidiens, en les adaptant.

Loin de la rhétorique savante et universitaire, nous proposons un rendez-vous avec une pensée complexe et exigeante induite par la rencontre avec l'altérité culturelle, la diversité des Mondes et des logiques de pensée qui les fondent.

## INTERVENANT-E-S

Monsieur **Hamid SALMI**, ancien élève du Professeur Georges Devereux, psychologue, psychothérapeute, chercheur en ethnopsychiatrie, expert en ethnopsychiatrie auprès des Tribunaux de Paris.

Monsieur **Saïd IBRAHIM**, médecin psychiatre, enseignant chercheur en ethnopsychiatrie à Marseille, expert en ethnopsychiatrie auprès des Tribunaux de Marseille.

Madame **Alice ATHENOUR**, psychologue clinicienne, animatrice de la consultation de médiation ethnoclinique de l'ASSSEA 13 (Marseille)

Monsieur **Yves TRONCHE**, ethnoclinicien, intervenant dans des institutions scolaires, hospitalières, médico-sociales, judiciaires et organismes de formations (Toulouse).

## CONTENU DE LA FORMATION

La démarche ethnoclinique vise en un premier temps, à aider les professionnels à la prise de conscience, par une mise en récit collective de nos propres cadres de références, à découvrir corrélativement les cadres de références de l'Autre. Une manière de s'accueillir pour ensuite accueillir l'Autre.


C'est pourquoi, les deux premiers jours sont consacrés à la présentation de chacun des participant-e-s. Cette présentation amène les stagiaires à évoquer leur "fabrication culturelle", leur « marmite », par un récit adressé au groupe autour de leur cheminement personnel et professionnel.

Ce temps premier est essentiel. Il pose, d'emblée, l'appartenance culturelle comme un élément qui nous concerne tous. Il n'est pas l'apanage de ceux qui viennent d'ailleurs. Nous prenons le temps de nous humaniser afin d'accueillir pleinement et permettre les conditions de la rencontre pour mieux accompagner.

Les jours suivants seront donc consacrés aux logiques d'humanisation des êtres dont sont porteuses les sociétés. Ces logiques concernent un groupe familial, un village comme communauté de vie, avec ses modes d'organisation. Elles sont reliées à une cosmogonie, une philosophie du lien, un droit coutumier, des structures de parenté et d'alliance, un rapport aux ancêtres et au monde de l'invisible avec ses objets actifs...

Chaque culture spécifique, chaque langue, construit un être humain dans son groupe. Les rituels de passage ponctuent les phases de cette construction. L'ordre ainsi établi nous aide à aborder les désordres possibles, aggravés ou provoqués par la transplantation : troubles psychiques, manifestations somatiques, transgressives ou déviantes... Ces désordres ont des causes (des étiologies) et des traitements nommés et traités par les divers réparateurs du désordre. Les migrations (effets sur plusieurs générations), les unions mixtes..., créent des conflits entre les logiques. D'où l'intérêt de la démarche de médiation ethnoclinique...

Nous développerons ces éléments dans le groupe à partir de notre expérience clinique et des apports anthropologiques. Tout au long de la formation, nous travaillerons sur les concepts de traduction/interprétation et de médiation entre deux ou plusieurs univers.



Pour prendre rendez-vous  
ou obtenir des explications  
supplémentaires

**05 61 77 60 74**

[abasolo.p@chu-toulouse.fr](mailto:abasolo.p@chu-toulouse.fr)  
[www.chu-toulouse.fr/histoire-d-en-parler](http://www.chu-toulouse.fr/histoire-d-en-parler)

histoire d'en parler...






**Voire  
enfant  
vit un  
deuil...**

histoire d'en parler...



**Des groupes d'entraide  
pour les enfants âgés  
de 6 à 18 ans**

Deux thérapeutes  
animent ces ateliers médiatisés dans  
le but de favoriser l'expression  
des sentiments et des émotions  
liés à la perte

Deux bénévoles de l'ASP Deuil  
sont présents pour accueillir les parents  
qui le souhaitent

**POUR QUOI FAIRE ?**

Echanger et partager en petit groupe,  
en s'exprimant par les mots,  
le dessin, le modelage etc...

histoire d'en parler...



**DANS QUEL BUT ?**

Mieux connaître ses propres ressources  
et expérimenter les soutiens  
que l'on peut trouver en cas de difficultés

Un entretien préalable avec un médecin spécialisé  
( pédiatre et/ou pédo-psychiatre ) permet de  
s'assurer que l'atelier est un espace favorable  
pour votre enfant.

Si tel n'est pas le cas, il pourra être proposé  
d'autres formes d'aide plus adaptées.

L'accord parental et de l'enfant sont nécessaires  
pour commencer l'atelier.

**COMMENT ?**

Une rencontre par mois pendant 4 mois.  
L'atelier dure 1h30,  
le soir à partir de 18h15 à  
Purpan à Toulouse

Vous travaillez avec un public d'enfants et adolescents endeuillés ?

« Histoire d'en parler », ateliers destinés aux enfants et adolescents de 6 à 18 ans ayant perdu un parent, un frère ou une sœur.

Ces groupes, répartis en quatre séances, sont le résultat d'une réflexion concertée sur l'accompagnement des enfants endeuillés menée de façon conjointe par l'Equipe Enfant-Do (Equipe Ressource Douleur Soins Palliatifs Pédiatriques de Midi Pyrénées), le Service de Psychiatrie de l'Enfant et de l'Adolescent (SUPEA), et l'Association Soutien Présence (ASP) Midi Pyrénées.

Par ailleurs, l'équipe Enfant-Do travaille depuis plusieurs mois, conjointement avec l'association nationale Empreintes, pour éditer un livret "Mon cahier pour en parler" à destination des enfants âgés de 5 à 11 ans ayant perdu un proche. Il permet d'une part à l'enfant de raconter ce qui s'est passé, d'exprimer ses émotions par le dessin et l'écriture ; d'autre part de comprendre ce qui lui arrive, grâce à des explications simples et accessibles sur le processus de deuil. Au terme d'un parcours d'activités, l'enfant se réapproprie le lien à celui qui est mort

Dr Agnès SUC

Equipe Ressource Régionale Douleur et Soins Palliatifs Pédiatriques Enfant-Do Hôpital des Enfants TSA 70034 31059 TOULOUSE CEDEX 9

# DIPLÔME UNIVERSITAIRE

## « ADOLESCENCE : PATHOLOGIES ET SOINS PSYCHIQUES »

### 2021 - 2022

La période de l'adolescence est une période charnière qui, lorsqu'une pathologie s'exprime, nécessite un cadre de soin adapté. La clinique de l'adolescent possède une spécificité dont la connaissance s'est largement étoffée ces dernières années.

Cette formation s'adresse aux professionnels qui sont au contact d'adolescents quotidiennement, qu'ils soient directement impliqués dans les soins psychiques, ou s'articulent régulièrement avec les équipes de soin. Seront abordés au cours de cet enseignement les fondamentaux concernant le développement et la psychopathologie de l'adolescent ainsi que les principales données récentes et les évolutions sur un plan psychodynamique, neurobiologique et environnemental.

Les soins à cette période impliquent une mise en commun des savoirs, des savoir-être et des savoir-faire et un travail en coopération des différents professionnels. Ce DU, très centré sur la clinique et les pratiques de terrain, permettra de fournir des modèles de travail à plusieurs et une meilleure connaissance des partenaires, dans le respect des fonctions de chacun.

**Directeur :** Professeur Jean Philippe Raynaud - **Responsables scientifiques :** Dr Laure Mesquida, praticien hospitalier, Dr Simon Barthez, chef de clinique, Dr Alexis Revet

#### LIEUX, DATES ET DUREE DE LA FORMATION

Lieu : Faculté de Médecine de Toulouse, 37 allées Jules Guesde.

Durée : 1 année, soit 72 heures d'enseignement au total. 57 heures de cours magistraux (avec une large place laissée aux présentations cliniques et aux échanges avec les participants), 10 heures de conférences, temps individuel d'analyse d'articles et 2 heures d'examen et évaluation.

Les modules auront lieu de novembre 2021 à juin 2022.

Début de la prochaine promotion : **18 novembre 2021**

#### OBJECTIFS PEDAGOGIQUES

L'enseignement visera à ce que les savoirs théorico-cliniques transmis en cours soient immédiatement resitués dans leur contexte, illustrés et enrichis par l'expérience des praticiens-enseignants, pour soutenir l'accès à des savoir-faire et savoir-être si spécifiques à la pratique clinique avec des adolescents. Les questions des diagnostics différentiels, des projets thérapeutiques individualisés et du travail en équipe et en partenariat seront présentes de façon transversale tout au long de la formation.

#### METHODES

18 cours de 3 heures et demi, laissant une large place aux présentations cliniques et aux échanges avec les participants, permettront d'aborder 18 thèmes majeurs de la psychopathologie spécifique aux adolescents. Les intervenants seront sollicités dans la région Midi-Pyrénées et au niveau national. Consigne sera donnée aux enseignants de décomposer leurs interventions en 3 temps : données théorico-cliniques indispensables, illustration par une ou plusieurs situations cliniques, échange ouvert avec les participants. Les coordonnateurs du D.U. seront présents, jouant le rôle de discutant et d'animateur de la séance et faisant le lien entre les différentes séances.

Des références bibliographiques ciblées seront remises par l'enseignant et le coordonnateur.

Les 5 conférences de 2 heures permettront aux participants d'assister à une autre forme de présentation, plus courte, sur un thème de psychopathologie de l'enfant et de l'adolescent, et de participer à une discussion avec un public plus large de professionnels et d'étudiants des différents champs de l'enfance et de l'adolescence. Le fait que ces conférences ne portent pas exclusivement sur l'adolescence permettra de resituer celle-ci dans l'ensemble de la dynamique du développement.

#### CONTROLE DES CONNAISSANCES-EVALUATION

- Contrôle continu (assiduité et participation). Relevé de présence systématique.
- Examen écrit d'une heure, 5 questions courtes.

#### RENSEIGNEMENTS

Monsieur Per ABASOLO

Secrétariat du Professeur J.Ph. RAYNAUD

Service Universitaire de Psychiatrie de l'Enfant et de l'Adolescent

C.H.U. de Toulouse, Hôpital PURPAN – TSA 40031

31059 TOULOUSE cedex 9

☎ : 05.61.77.60.74 - Fax : 05.61.77.60.57

Mail : [abasolo.p@chu-toulouse.fr](mailto:abasolo.p@chu-toulouse.fr)

#### PUBLIC

- **Formation initiale :** Étudiants de 3ème cycle (DES, DESC) en Médecine, Chirurgie Dentaire et Pharmacie - Étudiants de nationalité étrangère inscrits en DFMS/DFMSA - Master 1 et 2 diplômés en Sciences humaines et sociales, Sciences, Neuro-Sciences, Droit, Sciences de l'éducation, STAPS uniquement si encore inscrit en Université dans un cursus de formation initiale

- Master 2 en cours d'études en Sciences Humaines et Sociales, Sciences, Neuro-Sciences, Droit, Sciences de l'éducation, STAPS

- **Formation continue :** - Docteurs en médecine titulaires d'un diplôme français ou de l'Union Européenne - Docteurs en médecine titulaires d'un diplôme hors Union Européenne - Docteurs en chirurgie dentaire titulaires d'un diplôme français ou de l'Union Européenne - Docteurs en chirurgie dentaire titulaires d'un diplôme hors Union Européenne

- Docteurs en pharmacie titulaires d'un diplôme français ou de l'Union Européenne - Docteurs en pharmacie titulaires d'un diplôme hors Union Européenne - Infirmier(e) DE, Infirmier Puéricultrice DE, Masseur-Kinésithérapeute DE, Sage-femme DE, Assistante sociale DEASS, Diététicien(ne), Éducateur spécialisé DE, Ergothérapeute DE, Orthophoniste DE, Psychologue, Psychomotricien DE, Animateur de Centre de Réadaptation, Enseignant de l'Éducation nationale : titulaires d'un diplôme français ou de l'Union Européenne, ou titulaires d'un diplôme hors Union Européenne,

- Sous réserve qu'ils remplissent les conditions de niveau d'études décrites dans le paragraphe « Formation Initiale » : éducateurs de jeunes enfants, moniteurs éducateurs, aide médico-psychologiques, auxiliaires de vie scolaire, chefs d'établissement scolaires, sociaux et médico-sociaux : titulaires d'un diplôme français ou de l'Union Européenne

#### MODALITES D'INSCRIPTION

Les candidats doivent retirer une demande de préinscription auprès du secrétariat du Pr RAYNAUD, et la retourner avant le 30 septembre 2021. La commission pédagogique qui examinera les candidatures se réserve la possibilité de solliciter un entretien préalable avec un candidat. Pour les candidats au titre de la *formation continue*, seules les inscriptions confirmées par les institutions d'appartenance seront retenues. *Si le nombre de pré-inscrits est insuffisant la direction du D.U. se réserve la possibilité de différer cette formation à la rentrée suivante.*

#### DROITS D'INSCRIPTION

300 € par an en formation initiale

900 € par an en formation continue institutionnelle

Prévoir également des frais d'inscription auprès de la Faculté (à titre indicatif : environ 170 €).



#### Calendrier des modules

Cours matin et après-midi de 9h00 à 16h45

Dates sous réserve : 18 novembre – 16 décembre 2021 – 20 janvier – 17 février – 17 mars – 21 avril – 19 mai – 2 juin – 23 juin 2022

## NOUS RENCONTRER



06.02.13.87.24



capps31.poleguidance@arseaa.org



Horaires d'accueil, sur RDV :

- Mardi au vendredi de 10H à 18H
- Samedi de 9H30 à 12H



Site de Saint-Léon

10 rue Saint-Léon 31400 TOULOUSE



- Métro ligne B : Station St Michel – Marcel Langer
- Bus TISSEO n°12, arrêt St Michel  
n°4, 5, 34 et 152 : arrêt Récollet Daste



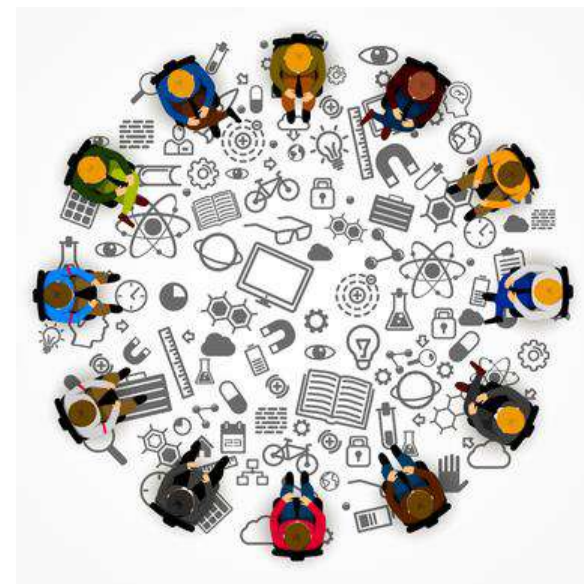
Pour y accéder rapidement via  
Google maps,  
Flashez le QR CODE :



POLE GUIDANCE INFANTILE

## CAPPS 31

Centre d'Appui départemental aux familles pour les Parcours  
Précoces dans les troubles du spectre Schizophrénique chez  
l'enfant et l'adolescent



PARTENAIRE



## QUI NOUS SOMMES

Nous sommes un **dispositif pédopsychiatrique intersectoriel rattaché au Pôle Guidance Infantile de l'Arseaa** composé de trois infirmières, une assistante sociale à 70%, une psychologue à 50% et une pédopsychiatre à 20%.

## NOS MISSIONS

Nous sommes un lieu complémentaire de la prise en charge du jeune visant à **soutenir les aidants**, renforcer leur alliance et leur investissement dans le soin.

L'objectif principal est de promouvoir le soin et/ou l'accès le plus précoce au soin du jeune de 10 à 17 ans, via un soutien indirect par un appui à son environnement, afin de retarder voire d'éviter la transition psychotique ou d'en limiter l'impact.

Les objectifs secondaires convergent vers l'objectif principal :

- Améliorer l'alliance avec la psychiatrie
- Informer l'environnement sur les pathologies et leur traitement, les signes d'alerte, le réseau de soin
- Promouvoir la santé physique et psychique du jeune et de sa famille
- Favoriser le maintien du jeune dans son milieu et/ou sa réinsertion
- Déstigmatiser la maladie mentale
- Participer à de la recherche et de la formation sur les sujets concernés
- Contribuer à la mise en place d'un réseau de soin sur la problématique des troubles du spectre de la schizophrénie.

## POUR NOUS ADRESSER UNE FAMILLE

Le CAPPS31 doit être contacté par téléphone par un aidant : parents, famille, famille élargie, famille d'accueil, fratrie...

Toute équipe ou professionnel impliqué peut nous appeler pour discuter d'une éventuelle orientation.

Une infirmière référente sectorisée sera dédiée pour chaque situation en fonction de l'adresse du jeune.

Nous proposons aux aidants un accompagnement personnalisé après la première rencontre en binôme et une réunion clinique pluridisciplinaire.

Cet accompagnement pourra prendre la forme de groupes de parents et de pair-aidance, de soutien à la parentalité, de psychoéducation (traitements, symptômes, diagnostics, réseau de soin...) et de thérapie familiale.

Notre accompagnement ne remplace en aucun cas le soin auprès du jeune et se déroule en partenariat avec les acteurs du soin de l'adolescent.

## POUR OBTENIR DE L'INFORMATION

Nous soutenons les professionnels du soin, par l'aide au **repérage des troubles** et à l'**orientation** pour l'instauration et le maintien du soin de l'adolescent.

Les professionnels de santé sont invités à nous appeler.

Différentes modalités sont envisagées en fonction des situations : lien téléphonique, télémedecine, réunion clinique pluri partenariale.

Le CAPPS31 organise ponctuellement des actions de formations et d'informations.

## Les enjeux de l'inclusion en protection de l'enfance



Le concept d'inclusion vient questionner les pratiques professionnelles en protection de l'enfance mises en œuvre dans les territoires. Il s'agit de réfléchir sur les freins à lever et les leviers à actionner pour construire collectivement des accompagnements inclusifs et donc une société plus inclusive.

Le concept d'inclusion, valorisé par les politiques publiques, vient questionner les pratiques professionnelles en protection de l'enfance qui sont mises en œuvre dans les territoires.

Cette nouvelle injonction s'adresse-t-elle aux individus sommés de « s'inclure » voire de devenir « conformes » dans une société qui, par ailleurs, ne se montre peut-être pas si ouverte et hospitalière que cela ? Donne-t-elle au contraire l'opportunité d'élargir le regard sur la famille et son environnement dans l'optique d'une prise en compte globale de celle-ci, à un moment où les directives imposent de recentrer l'accompagnement sur l'enfant ? Existe-t-il un risque de dilution des missions de la protection de l'enfance ou est-ce l'occasion pour l'assistance éducative en milieu ouvert de « s'inclure » dans les politiques publiques et de peser sur le milieu de vie des familles ?

Dans cette réflexion pluridisciplinaire, les auteurs décryptent les enjeux de la préoccupation d'inclusion sociale des enfants et des familles sur leur territoire. Ils envisagent les freins à lever et les leviers à actionner pour construire collectivement des accompagnements inclusifs dans une société moins cloisonnée.

**Sandrine DAUTIGNY, Jean-Pierre MAHIER, Salvatore STELLA**

**DANS LA COLLECTION**

Les dossiers d'Empan